



GŁÓWNY INSPEKTORAT WETERYNARII

<https://www.wetgiw.gov.pl/nadzor-weterynaryjny/o-chorobie>

O chorobie ASF

Afrykański pomór świń (*African Swine Fever* - ASF) to szybko szerząca się, zakaźna choroba wirusowa, na którą podatne są świnie domowe, świniodziki oraz dziki. W przypadku wystąpienia ASF w stadzie dochodzi do dużych spadków w produkcji: zakażenie przebiega powoli i obejmuje znaczny odsetek zwierząt w stadzie, przy czym śmiertelność zwierząt sięga nawet 100%.

Zgodnie z OIE przyjmuje się, że okres inkubacji choroby wynosi 15 dni (okres inkubacji w środowisku naturalnym: 4-19 dni, w przypadku choroby o ostrym przebiegu: 3-4 dni).

Wirus jest wyjątkowo odporny na działanie niskich temperatur i zachowuje właściwości zakaźne we krwi, kale, tkankach (zwłaszcza surowych, niedogotowanych produktów z mięsa wieprzowego lub dzików) przez okres nawet 3-6 miesięcy.

Informacje OIE o ASF dostępne są [tutaj](#).

Zagrożenie dla ludzi

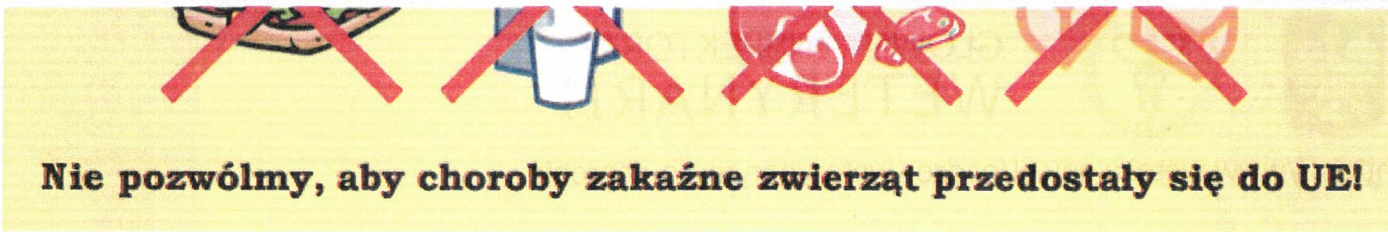
Ludzie nie są wrażliwi na zakażenie wirusem ASF, w związku z czym choroba ta nie stwarza zagrożenia dla ich zdrowia lub życia.

Drogi zakażenia

Najczęstszym sposobem zakażenia zwierząt jest bezpośredni lub pośredni kontakt ze zwierzętami zakażonymi. Rozprzestrzenianie się wirusa jest stosunkowo łatwe za pośrednictwem osób i pojazdów odwiedzających gospodarstwo, skażonego sprzętu i narzędzi, zwierząt mających swobodny dostęp do gospodarstwa (gryzonie, koty, psy), jak również przez skażoną paszę, wodę oraz skarmianie zwierząt odpadami kuchennymi (zlewkami) zawierającymi nieprzetworzone mięso zakażonych świń lub dzików.

Przywożona żywność zawierająca produkty pochodzenia zwierzęcego może zawierać patogeny powodujące niektóre choroby zakaźne zwierząt, w tym afrykański pomór świń.





2



Fundusze Europejskie



**Rzeczpospolita
Polska**

Unia Europejska
Europejskie Fundusze
Strukturalne i Inwestycyjne



UWAGA!!! ZAGROŻENIE ASF!!!



PROSIMY UWAŻNIE PRZECZYTAĆ !!!

JAK POSTĘPOWAĆ W PRZYPADKU ZNALEZIENIA PADŁEGO DZIKA?

Afrykański pomór świń (ASF) to groźna choroba wirusowa, na którą chorują **WYŁĄCZNIE ŚWINIE I DZIKI**.

Ludzie **NIE SĄ** wrażliwi na zakażenie wirusem ASF, stąd choroba ta nie stwarza zagrożenia dla ich zdrowia i życia. Występowanie ASF wśród dzików stanowi jednak bardzo poważne zagrożenie dla trzody chlewnej. Wirus ASF może przez długi czas utrzymywać się w zwłokach padłych dzików, dlatego powinny być one usuwane ze środowiska.

Celem niniejszej akcji informacyjnej jest wsparcie działań zmierzających do eliminacji wirusa, poprzez usuwanie ze środowiska martwych dzików, potencjalnie zakażonych ASF. Ścisłe przestrzeganie poniższych zasad zminimalizuje ryzyko ewentualnego rozprzestrzenienia się choroby, w tym ryzyko wprowadzenia ASF do gospodarstw, w których utrzymywane są świny.

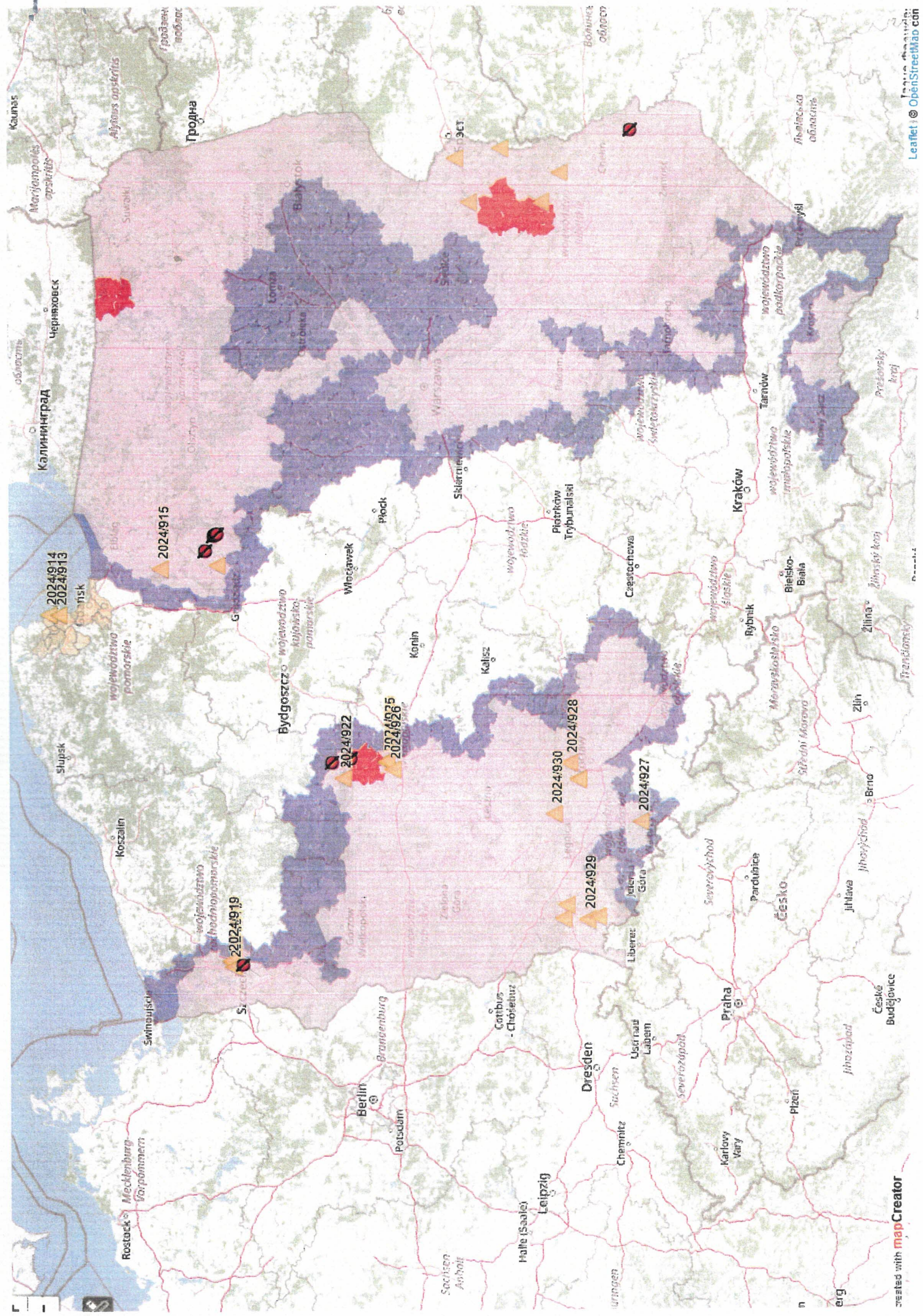
Przez „dziki padłe” należy rozumieć zwłoki dzików (w tym dzików zabitych w wypadkach komunikacyjnych) świeże lub w dowolnym stadium rozkładu, w tym również kości dzików.

Jak postępować po znalezieniu padłego dzika?

- jeżeli to możliwe, **oznakować miejsce znalezienia zwłok dzika** w celu ułatwienia ich odnalezienia przez właściwe służby;
- **powstrzymać się od dotykania zwłok dzika** i pozostawić je w miejscu znalezienia. Nie należy zbliżać się do miejsca znalezienia zwłok;
- **zgłosić fakt znalezienia padłego dzika** do właściwego miejscowo powiatowego lekarza weterynarii lub najbliższej lecznicy weterynaryjnej lub straży miejskiej lub miejscowego koła łowieckiego lub starostę, burmistrza, wójta gminy: w trakcie zgłoszenia należy podać miejsce znalezienia zwłok (np. charakterystyczne punkty orientacyjne lub współrzędne GPS), dane osoby zgłaszającej (w tym numer telefonu kontaktowego), liczbę znalezionych zwłok dzików w danym miejscu, ewentualnie stan zwłok padłych dzików (stan ewentualnego rozkładu, wyłączenie kości);

W związku z zagrożeniem ASF:

- w lesie **nie wolno pozostawiać żadnych odpadków żywnościowych**;
- **należy powstrzymać się od wywoływania hałasu, który powoduje płoszenie dzików** (w tym używania sprzętów lub pojazdów powodujących hałas);
- **nie spuszczać psów ze smyczy**;
- należy pamiętać, iż zgodnie z prawem, na obszarach występowania ASF, **osobom mającym kontakt z dzikami nakazuje się stosowanie środków higieny niezbędnych do ograniczenia ryzyka szerzenia się ASF, w tym odkażanie rąk i obuwia. Po powrocie do domu należy starannie wyczyścić i dezynfekować obuwie, a odzież przeznaczyć do prania**;
- należy przestrzegać zasady, że osoba, która znalazła padłego dzika, a tym samym mogła mieć kontakt z wirusem ASF, **przez 72 godziny po tym fakcie, nie powinna wchodzić do miejsc, w których utrzymywane są świny i nie wykonywać czynności związanych z obsługą świń**.



2024/914
2024/913

2024/915

2024/919

2024/922

2024/925
2024/926

2024/930

2024/928

2024/927

2024/929

Map showing administrative boundaries and historical dates in Poland and surrounding regions. Key locations include Kaliningrad, Grodna, Suwałki, Łomża, Białystok, Warszawa, Płock, Włocławek, Bydgoszcz, Toruń, Kalisz, Piotrków Trybunalski, Częstochowa, Kraków, Tarnów, Rybnik, Białsko-Biała, Złina, Zlin, Brno, Jihlava, Pardubice, Česko, Píseň, Praha, Karlovy Vary, Chemnitz, Dresden, Leipzig, Halle (Saale), Rostock, Mecklenburg-Vorpommern, Swinaujscie, Koszalin, Słupsk, Gdynia, and Wrocław. Dates marked include 2024/914, 2024/913, 2024/915, 2024/919, 2024/922, 2024/925, 2024/926, 2024/930, 2024/928, 2024/927, and 2024/929. The map is created with mapCreator and uses OpenStreetMap data.